

# Tejiendo conexiones



**Informe de  
Sostenibilidad 2024**  
Fundación Socya



## Personas de contacto

### GRI 2-3

#### Verónica De Vivero Acevedo

Directora Ejecutiva  
vvacevedo@socya.org.co

#### Gloria Milena Rojas Calao

Gerente de Estrategia  
grojas@socya.org.co

Valoramos las opiniones de nuestros grupos de interés, por lo cual te invitamos a compartir tu perspectiva sobre el informe, así como cualquier aspecto relacionado con nuestro desempeño en desarrollo sostenible:

[socya@socya.org.co](mailto:socya@socya.org.co).

Diseño y diagramación: Claudia Giraldo Ramirez, Laura Orozco Bedoya

## Conformidad del informe

### GRI 2-2

Este informe, elaborado bajo los estándares GRI en su modalidad esencial (Global Reporting Initiative), presenta los resultados de la **Fundación Socya** en Colombia durante comprendido entre el periodo del 1 de enero al 31 de diciembre de 2024, reafirmando nuestro compromiso con la transparencia y nuestra contribución a la Agenda 2030 y los Objetivos de Desarrollo Sostenible.

En su **decimocuarta edición**, nuestro informe ofrece un balance de la gestión ambiental, social y de gobernanza, destacando logros y retos futuros, con el compromiso continuo de ser ágiles, innovadores y confiables para ofrecer soluciones socioambientales que impacten positivamente el cuidado del ser humano y la naturaleza.

### Síguenos en redes sociales



[www.socya.org.co](http://www.socya.org.co)

[Consulta aquí las Certificaciones Normalizadas](#)





# Somos Socya

Somos Socya

Ética y  
transparencia

Cuidamos de  
la Gente Socya

Diseñamos e  
implementamos soluciones

Autosostenibilidad  
en acción

Informe de Sostenibilidad · 2024  
Fundación Socya





# Saludo de la Dirección Ejecutiva

GRI 2-22

**A nuestra Gente Socya:** colaboradores y sus familias, aliados estratégicos, junta directiva, comunidades, autoridades y proveedores, quienes, en conjunto, estamos construyendo un legado de impacto positivo para las generaciones futuras.

En Socya, rendir cuentas de nuestras acciones es un acto de responsabilidad y confianza, un ritual sagrado que asumimos con rigor. Al hacerlo según los Estándares GRI, otorgamos a este ejercicio su verdadero valor, dejando un registro de nuestra historia para que siempre pueda ser contada.

A partir de los resultados presentados en nuestro Informe de Sostenibilidad 2024, nos encontramos en un momento propicio para reflexionar sobre nuestra manera de habitar la Tierra y nuestras relaciones con el entorno y las personas. Este es un tiempo esencial para regresar a nuestros orígenes, honrar el camino recorrido y decidir si es necesario rectificar o ratificar nuestro rumbo.

Hoy reconocemos el 2024 con una visión de esperanza. Nuestra presencia en 19 departamentos y 295 municipios, a través de más 50 proyectos socioambientales, es testimonio de ello. Esto es posible gracias al trabajo apasionado de nuestros colaboradores, quienes aportan su conocimiento y dedicación con entrega, transformando palabras, discursos e intenciones en acciones concretas.

Nuestro propósito de cuidar al ser humano y la naturaleza

guía nuestras decisiones y actuaciones. Es nuestra causa y fuerza, la razón que nos inspira y nos recuerda la esencia de una organización que amamos.

Humanidad y naturaleza son conceptos unidos, que reflejan la conexión profunda y la urgencia de exteriorizar nuestra energía para tejer un futuro común desde el potencial de todos.

Celebramos y agradecemos un 2024 que nos permitió crecer, mirando hacia nuestro interior para cultivar la historia de una organización que seguimos cuidando con todo nuestro compromiso y pasión. Continuaremos impulsando la cooperación, la acción, y promoviendo transformaciones hacia un pensamiento sistémico sobre la manera en que producimos, consumimos y nos relacionamos con el entorno y sus habitantes.

Les invito a explorar este enriquecedor informe, donde encontrarán las iniciativas de impacto positivo que desarrollamos durante 2024. Cada acción reflejada aquí está alineada con nuestras tres aspiraciones fundamentales: cuidar a la Gente Socya, diseñar e implementar soluciones socioambientales innovadoras, y asegurar la sostenibilidad de la Fundación para seguir edificando nuestro propósito.

**Verónica De Vivero Acevedo**

Directora Ejecutiva Fundación Socya



# 1.1. Fundación Socya

## Lo que somos, lo que hacemos

GRI 2-1, 2-6

### ¿Quiénes somos?

Somos una organización líder en el sector solidario colombiano, con más de 60 años de experiencia transformando desafíos sociales y ambientales en oportunidades de desarrollo. Conformada por un equipo apasionado y comprometido con el cuidado del ser humano y la naturaleza.

[Conoce aquí nuestra historia](#)



### ¿Qué hacemos?

Diseñamos y ejecutamos proyectos y consultorías en gestión social y ambiental, desarrollo productivo, hábitat e infraestructura, y economía circular. Respondemos a las necesidades específicas de cada comunidad, territorio o sector, propendiendo por el desarrollo de las personas y el cuidado del entorno.

### ¿Cómo lo hacemos?

Desarrollamos soluciones creativas y ajustadas al contexto, trabajando de manera colaborativa con comunidades y aliados estratégicos para generar iniciativas efectivas y sostenibles.



### ¿Por qué lo hacemos?

Nuestro propósito es cuidar a las personas y al planeta, enfrentando los retos actuales con una visión de equilibrio y justicia.

### ¿Para qué lo hacemos?

Para crear un impacto significativo en las comunidades, territorios y sectores donde operamos, promoviendo el desarrollo sostenible. Buscamos ser agentes de cambio que promuevan un equilibrio entre las necesidades humanas y la protección del medio ambiente.

### Los valores que nos guían

- **Integridad:** hacemos lo correcto, siempre con honestidad, coherencia y transparencia.
- **Responsabilidad:** nos hacemos cargo de nuestras acciones y compromisos.
- **Respeto:** Valoramos la diversidad y promovemos la unidad.
- **Solidaridad:** actuamos con empatía y compromiso, uniendo esfuerzos para lograr un impacto positivo.
- **Adaptabilidad:** en el cambio encontramos fuerza, siempre estamos listos para evolucionar.
- **Confianza:** es la certeza de construir relaciones sinceras y colaborativas, fundamentadas en la convicción de que cada acción contribuye a un futuro común.



# 1.2. Nuestra estrategia Socya 2024-2028

## Avanzando con propósito

Nuestro propósito impulsa cada una de nuestras decisiones y acciones, tomando forma en tres aspiraciones fundamentales que guían nuestro camino. Estas no solo representan metas a alcanzar, sino que también abordan los temas clave para la organización, alineándose plenamente con nuestras prioridades en los ámbitos ambiental, social y de gobernanza.



Cuidamos nuestra Gente Socya desde el ser y el hacer, creciendo en comunidad.



Diseñamos e implementamos soluciones que impulsan el desarrollo sostenible en los territorios.



Aseguramos la autosostenibilidad de la Fundación.



## 1.2.1. Materialidad GRI 2-29, 3-1, 3-2, 3-3

En 2023, realizamos una actualización a nuestro análisis de materialidad identificando los temas clave que generan impactos significativos en la sociedad y el medioambiente, así como los riesgos y oportunidades que inciden en nuestro desempeño organizacional. Este análisis sirvió como base fundamental para la formulación de nuestra **Estrategia Socya 2024-2028**.

En Socya, la estrategia de sostenibilidad y la estrategia organizacional son una sola. Alineamos nuestras aspiraciones con los asuntos materiales clave para garantizar que se aborden de manera integral, permitiéndonos generar un impacto positivo y sostenible en los territorios, sectores y comunidades con las que trabajamos.



### Cuidamos la Gente Socya

- 1 Bienestar laboral y cuidado
- 2 Desarrollo de capacidades y transferencia de conocimiento
- 3 Cultura -Valores
- 4 Gestión de la cadena de abastecimiento
- 5 Derechos humanos (diversidad e igualdad de oportunidades)
- 6 Confianza, integridad y transparencia

01



### Diseñamos e implementamos soluciones

- 7 Calidad de vida de las comunidades
- 8 Economía circular
- 9 Impacto social
- 10 Actividad meritoria
- 11 Generación de alianzas
- 12 Acción climática
- 13 Impacto ambiental
- 14 Gestión de residuos
- 15 Innovación y transformación digital
- 16 Educación social, ambiental y de gobernanza
- 17 Gestión del agua
- 18 Gestión energética
- 19 Participación en agenda pública
- 20 Biodiversidad
- 21 Ecoeficiencia operacional

02



### Aseguramos la autosostenibilidad

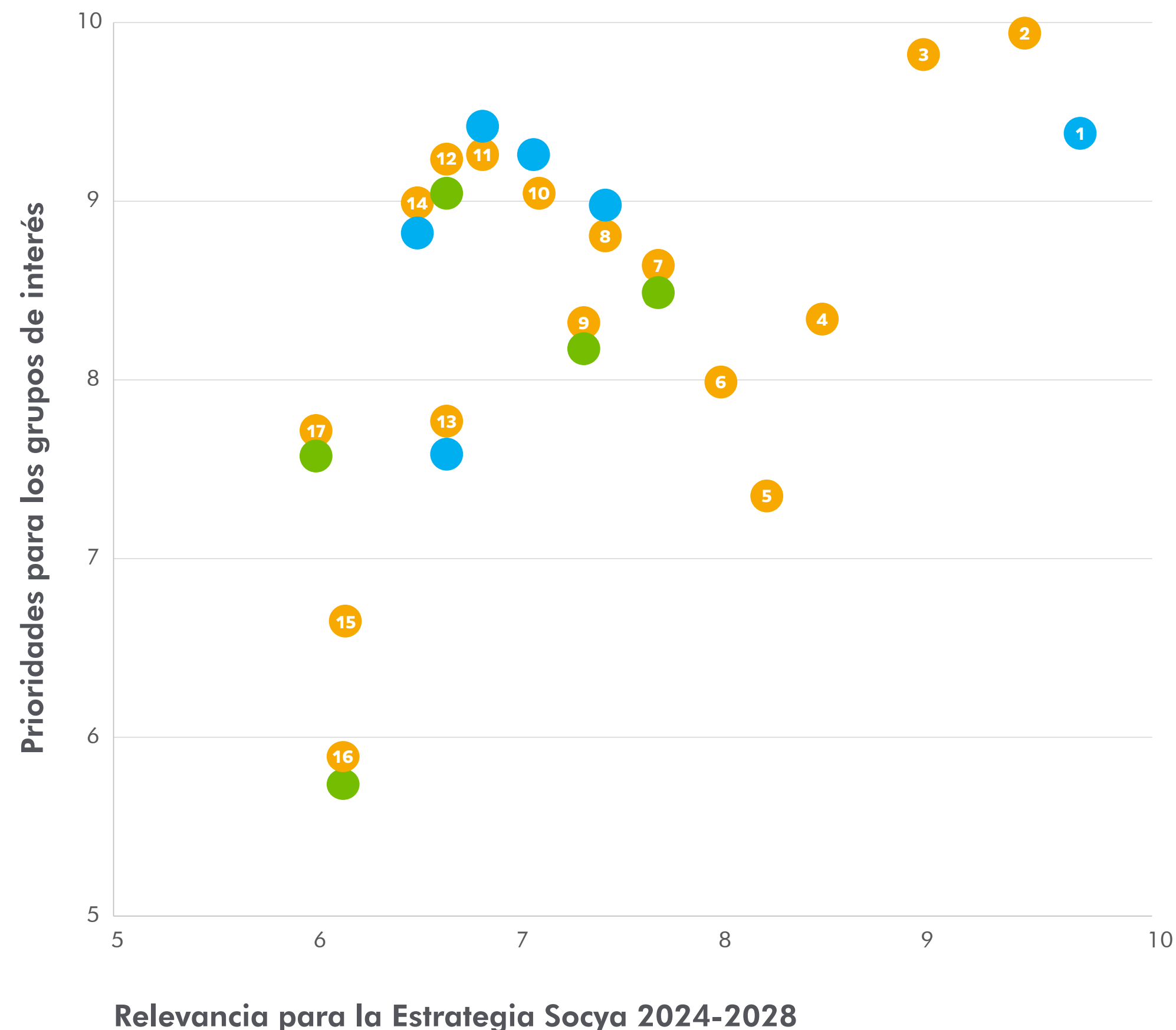
- 22 Sostenibilidad financiera y desempeño económico
- 23 Calidad del servicio
- 24 Buen gobierno
- 25 Gestión de riesgos
- 26 Cumplimiento normativo
- 27 Reputación - Reconocimiento
- 28 Abastecimiento sostenible
- 29 Seguridad de la información

03

Se resaltan con colores los 10 temas materiales priorizados por la organización, alineados con las tres aspiraciones de la estrategia.



A lo largo del informe, encontrarán este ícono, que destaca el desarrollo de los 10 temas materiales priorizados, alineados con la Estrategia Socya 2024 -2028.



## 1.2.2. Aspiraciones

# 01 Aspiración

**Cuidamos la Gente Socya desde el ser y el hacer, creciendo en comunidad**

Esta aspiración es el corazón de nuestra estrategia, ya que el bienestar de la Gente Socya -que abarca a todos nuestros grupos de interés- es nuestra prioridad. Reconocemos que la clave para avanzar en nuestras metas y objetivos está en construir relaciones sólidas, basadas en la confianza, respeto, colaboración y desarrollo integral de las personas. Esto implica crecer juntos en comunidad, desde nuestras acciones individuales hasta los proyectos que implementamos en los territorios.



# 02 Aspiración

**Diseñamos e implementamos soluciones socioambientales**



En esta aspiración transformamos nuestra forma de actuar, enfocándonos en comprender profundamente las necesidades de los territorios, sectores y empresas con las que trabajamos, proponiendo de manera proactiva soluciones creativas y estratégicas que responden directamente a estas necesidades. Este enfoque se sustenta en dos palancas fundamentales: el conocimiento, que nos guía hacia decisiones y acciones acertadas, y el relacionamiento, que potencia nuestra capacidad de generar impacto.

Con alianzas estratégicas y un compromiso con la sostenibilidad, convertimos desafíos complejos en oportunidades de desarrollo, siempre pensando en el bienestar de las generaciones actuales y futuras y el cuidado del planeta.



# 03 Aspiración

**Aseguramos la autosostenibilidad de la Fundación**

Honramos el legado de nuestros fundadores garantizando la permanencia de Socya en el tiempo. Para lograrlo, gestionamos responsablemente nuestros recursos, protegemos y fortalecemos el conocimiento acumulado a lo largo de nuestra trayectoria y mejoramos continuamente nuestros servicios para garantizar la calidad e impacto.

### 1.2.3. Metas que nos retan: avances y logros 2024

Para medir el avance en estas aspiraciones, hemos definido una **serie de indicadores clave**. Estos nos permiten evaluar nuestro desempeño y ajustar nuestras acciones para garantizar el cumplimiento de nuestros objetivos estratégicos.

El siguiente gráfico ilustra nuestro **comportamiento y resultados en el año 2024**, destacando cómo estas aspiraciones se han materializado en acciones concretas y logros medibles.



A lo largo del documento, encontrarás este ícono, que indica el desarrollo de los indicadores estratégicos de la Fundación y los resultados asociados a su desempeño en 2024.

### Indicadores estratégicos por cada aspiración para el año 2024.



#### Aspiración

Cuidamos la Gente Socya

#### Indicador principal:

Índice de bienestar

Meta: 90%

Resultado 2024: 77%

#### Indicadores secundarios:

Índice de capacidades

Meta: 80%

Resultado 2024: 80%

Clima laboral

Meta: 80%

Resultado 2024: 80,3%



#### Aspiración

Diseñamos e implementamos soluciones

#### Indicador principal:

Número de soluciones socioambientales implementadas que promuevan el desarrollo de los territorios

Meta: 6

Resultado 2024: 5

#### Indicadores secundarios:

Número de organizaciones acompañadas por Socya

Meta: 1.000

Resultado 2024: 752

Número de alianzas de valor con impacto territorial o sectorial desarrolladas

Meta: 6

Resultado 2024: 5



#### Aspiración

Aseguramos la autosostenibilidad

#### Indicador principal:

Margen operacional

Meta: 2%

Resultado 2024: 4%

#### Indicadores secundarios:

Índice de liquidez

Meta: mayor a 1,5

Resultado 2024: 1,5

Nivel de satisfacción de servicios

Meta: mayor al 90%

Resultado 2024: 79%

Rotación de cargos críticos

Meta: cero

Resultado 2024: cero

Mantenimiento del Régimen Tributario Especial y Certificaciones ISO

Meta: 100%

Resultado 2024: 100%



# 1.3. Nuestra contribución a los Objetivos de Desarrollo Sostenible

En 2024, impulsamos el desarrollo sostenible con proyectos alineados a los Objetivos de Desarrollo Sostenible, promoviendo sostenibilidad ambiental, bienestar comunitario y desarrollo económico:



## ODS 1 - Fin de la pobreza

Mediante dos proyectos, impulsamos la formación de comunidades autogestoras y el fortalecimiento de unidades productivas familiares, mejorando sus ingresos y condiciones de vida.



## ODS 6 - Agua limpia y saneamiento

Implementamos el Plan de Manejo Ambiental en el Relleno Sanitario La Pradera y contribuimos a la reducción de residuos en el mar Caribe a través del Proyecto Promar, promoviendo la conservación del agua y el saneamiento.



## ODS 7 - Energía asequible y no contaminante

Fomentamos el uso de energía solar en comunidades con acceso limitado a la red eléctrica e impulsamos la educación en energías renovables y sostenibilidad ambiental. Además, nuestro Coworking Socya opera con paneles solares para la generación del 36% de la energía consumida en el año.



## ODS 8 - Trabajo decente y crecimiento económico

Generamos 294 empleos a través de nuestros proyectos e implementamos el programa de bienestar "Vivir Bien, Estar Bien" para mejorar la calidad de vida de nuestros colaboradores. También a través del desarrollo de proyectos para nuestros aliados, fortalecimos capacidades productivas y promoviendo el emprendimiento en diversas comunidades.



## ODS 9 - Industria, innovación e infraestructura

Promovimos la circularidad a través de nuestros aliados públicos y privados, optimizando el uso de recursos y realizando estudios de impacto para impulsar un desarrollo sostenible en las comunidades.



## ODS 11 - Ciudades y comunidades sostenibles

A través de 16 proyectos desarrollados en alianza con distintos aliados, mejoramos infraestructuras comunitarias, creamos espacios inclusivos y seguros, y fomentamos el empleo local mediante iniciativas de desarrollo territorial.



## ODS 12 - Producción y consumo responsables

Implementamos estrategias de economía circular, promovimos el reciclaje y optimizamos el uso de recursos para reducir el impacto ambiental de la producción y el consumo.



## ODS 13 - Acción por el clima

Contribuimos a la mitigación del cambio climático mediante la reducción de residuos, la reforestación y la educación ambiental, promoviendo prácticas sostenibles y mejorando la gestión de recursos naturales.



## ODS 14 - Vida submarina

Reducimos la contaminación en el mar Caribe mediante la recolección y el aprovechamiento de materiales reciclables a través del Proyecto Promar, protegiendo así los ecosistemas marinos.



## ODS 15 - Vida de ecosistemas terrestres

A través de sistemas agroforestales, promovimos la compensación ambiental y, contribuyendo a la conservación de la biodiversidad y al desarrollo económico de comunidades rurales.





## 1.4. Gobernanza corporativa Liderazgo estratégico que asegura la sostenibilidad de la Fundación

GRI 2-9, 2-12, 2-13

La Junta Directiva de la Fundación Socya está compuesta por nueve líderes con un alto compromiso y amplia visión estratégica. Su experiencia diversa y su enfoque ético, fundamentan un liderazgo capaz de guiar a la Fundación hacia una sostenibilidad y perdurabilidad en el tiempo, cumpliendo con su objeto social y alineada con los desafíos y oportunidades que nos presenta la Estrategia Socya 2024-2028.

Este liderazgo se enfoca en la creación de valor a largo plazo, fortaleciendo el impacto social y ambiental que generamos en los territorios y comunidades a los que servimos. En la Asamblea celebrada el 30 de marzo de 2023, se definió que la Junta Directiva es el órgano de máxima autoridad en la Fundación, asegurando la alineación con nuestros objetivos estratégicos y la transparencia en nuestras decisiones.



# 1.5. El corazón de Socya

## Tejiendo relaciones significativas GRI 2-29

Reconocemos la relevancia de las personas y grupos vinculados al desarrollo de nuestras actividades. Nos dedicamos a construir relaciones de confianza sólidas y duraderas, manteniendo una comunicación constante a través de diálogos abiertos, colaborativos y transparentes. Nuestro compromiso es comprender a profundidad sus necesidades, expectativas y preocupaciones, integrándolos de manera significativa en todas nuestras acciones.

[Conoce aquí](#)



Los principales canales de comunicación con nuestros grupos de interés.

### Nuestros principales grupos de interés

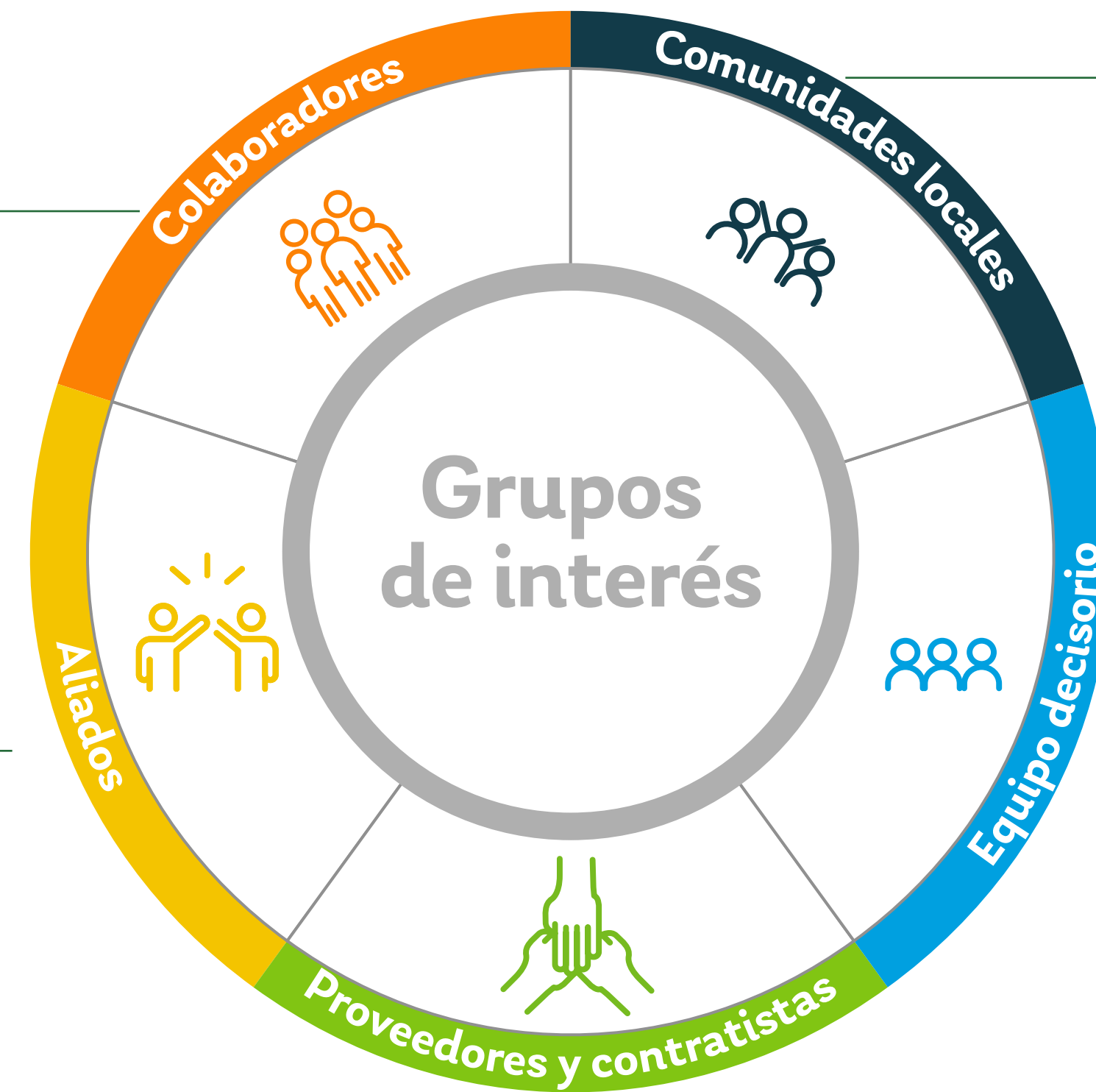
El equipo de Socya, formado por personas cuya experiencia, habilidades, conocimiento y dedicación son esenciales para alcanzar el propósito superior de la Fundación.  
[Conoce más aquí.](#)

Organizaciones, tanto públicas como privadas, urbanas o rurales, locales o globales, que tienen la capacidad de generar valor en el ámbito del desarrollo sostenible, especialmente en las comunidades de los territorios priorizados.  
[Conoce más aquí.](#)

Empresas, personas u organizaciones con las que Socya establece relaciones comerciales para adquirir bienes, servicios o recursos necesarios para sus operaciones.  
[Conoce más aquí.](#)

Personas y organizaciones que residen en las áreas de influencia de nuestros proyectos, a quienes apoyamos en el fortalecimiento de sus capacidades y el impulso de su desarrollo y bienestar mediante soluciones socioambientales.  
[Conoce más aquí.](#)

Lidera e implementa la estrategia organizacional, promoviendo iniciativas y modelos de negocio que abordan los desafíos y fomentan el desarrollo y crecimiento de la Fundación, alineados con las metas y valores de Socya. Está conformado por la Junta Directiva y el Comité Directivo.  
[Conoce más aquí.](#)



## 1.5.1. Equipo decisorio: liderando con propósito

### Comités asesores Junta Directiva

#### Financiero y de inversiones

Asesores:  
Rafael Mejía Correa  
Tulío Gómez Tapias

#### Negocios y estrategia

#### Talento humano

Asesores:  
Rodrigo Uribe Londoño  
Santiago Gómez Jaramillo

#### Riesgos, ética y control interno

Asesores:  
Jorge Vega Uribe

### 1.5.1.1. Nuestra Junta Directiva



**Héctor Arango Gaviria**

Presidente Junta Directiva. Presidente actual de varias juntas directivas de importantes organizaciones del país, entre las que se destacan Industrias Haceb, Icontec y Poblado Country Club de Ejecutivos



**Maria Alejandra González Pérez**

Vicepresidenta de la Junta Directiva. Profesora Distinguida de sostenibilidad corporativa y Directora de la Maestría en Sostenibilidad, Universidad EAFIT.



**María Mercedes Barrera Tobar**

Gerente Responsabilidad Corporativa y Directora Ejecutiva Fundación SURA



**Cristina Arias Echavarría**

ESG Senior Advisor  
Patria Investments



**Andrés Valencia Orozco**

Director de Operaciones de Industrias Haceb



**Juan Fernando Castañeda Prada**

Presidente Compañía Nacional de Chocolates S.A.S



**Franco Alexander Piza Rondón**

Director Corporativo de Sostenibilidad de Grupo Bancolombia



**Ricardo Andrés Sierra Fernández**

Presidente de Celsia



**Víctor Alonso Múnera Gil**

Exbanquero con más de 38 años de experiencia. Coaching, consejero, miembro de juntas directivas, experto en finanzas, estrategia y negociación.

### 1.4.2. Evaluación GRI 2-18

En mayo de 2024, y en línea con las mejores prácticas de gobierno corporativo, la Junta Directiva de la Fundación Socya realizó una evaluación enfocada en aspectos clave como: la dinámica de la Junta, su estructura y gobierno, autoevaluación de sus miembros, el desempeño de la Dirección Ejecutiva y el Comité Directivo, la gestión de los comités asesores, y las necesidades y expectativas de la Junta.

Esta evaluación refleja el compromiso de la Fundación Socya con la mejora continua y la transparencia, fortaleciendo el liderazgo de la Junta y la toma de decisiones para alcanzar los objetivos organizacionales.



**Verónica De Vivero  
Acevedo**

Directora Ejecutiva



**Álvaro  
Pérez Molina**

Director de Alianzas



**Jorge Iván  
Arango Zuluaga**

Director de Proyectos Sociales y Ambientales



**Santiago  
Jaramillo Jaramillo**

Gerente Ambiental y de Economía Circular

### 1.5.1.2. Nuestro Comité Directivo

El Comité Directivo de Socya desempeña un papel clave en la toma de decisiones estratégicas que orientan el desarrollo de la organización. Su principal función es liderar la formulación e implementación de la estrategia institucional, asegurando que todos los procesos, proyectos y actividades estén alineados con los objetivos de desarrollo sostenible y con el propósito superior de la Fundación. Además, actúa como garante de la buena gobernanza, velando por el cumplimiento de los valores institucionales: integridad, responsabilidad, respeto, solidaridad, adaptabilidad y confianza.



**Gloria Milena  
Rojas Calao**

Gerente de Estrategia



**Catalina Baena  
Ceballos**

Gerente de Personas y Organización



**Laura  
Orozco Bedoya**

Líder de Comunicaciones



**Eliana  
Gaviria Llano**

Líder Jurídica y de Gestión Documental



**Jorge  
Grajales López**

Gerente de Desarrollo Digital e Innovación



**Yenny  
Giraldo Quintero**

Gerente de Gestión de Recursos

## 1.5.2. Colaboradores Socya: pasión y compromiso en acción

### GRI 3-3

En la Fundación Socya, las personas son el motor de nuestras acciones. Comprometidos con el ODS8, promovemos condiciones laborales seguras y equitativas, respetamos los derechos laborales y priorizamos el bienestar integral de nuestros colaboradores.

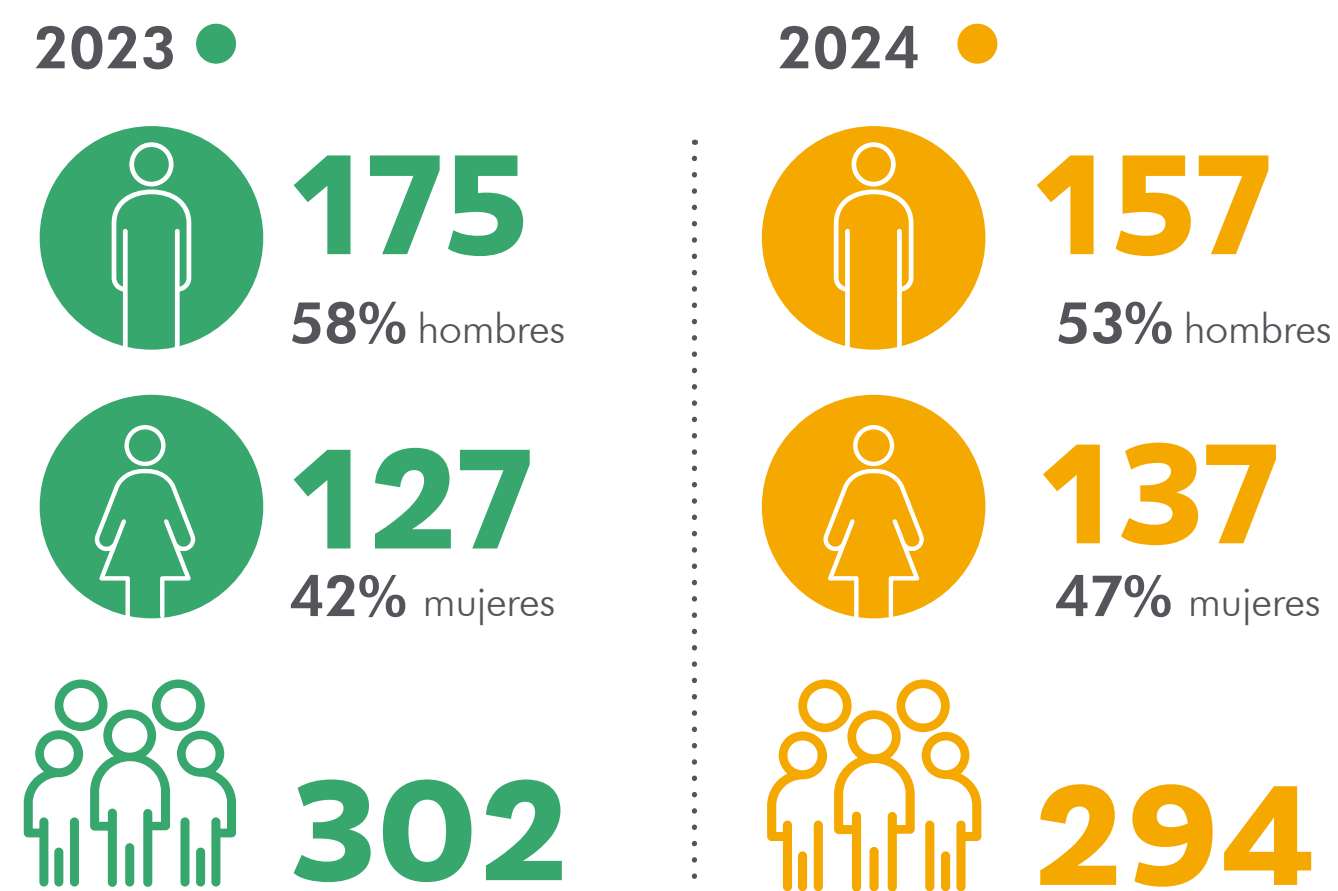
Implementamos estrategias que fomentan su crecimiento personal y profesional, impulsando programas de formación continua y esquemas flexibles que equilibran la vida personal y laboral. A través del Sistema de Gestión de Seguridad y Salud en el Trabajo, alineado con la ISO 45001:2018, fomentamos una cultura de cuidado y autocuidado, fortaleciendo el bienestar en nuestro entorno.

El desarrollo sostenible comienza con el bienestar de nuestra gente, brindándoles las condiciones necesarias para que alcancen su máximo potencial y contribuyan a los objetivos de la Fundación.

### 1.5.2.1. Generación de empleo y oportunidades de trabajo

#### GRI 2-7, 2-8

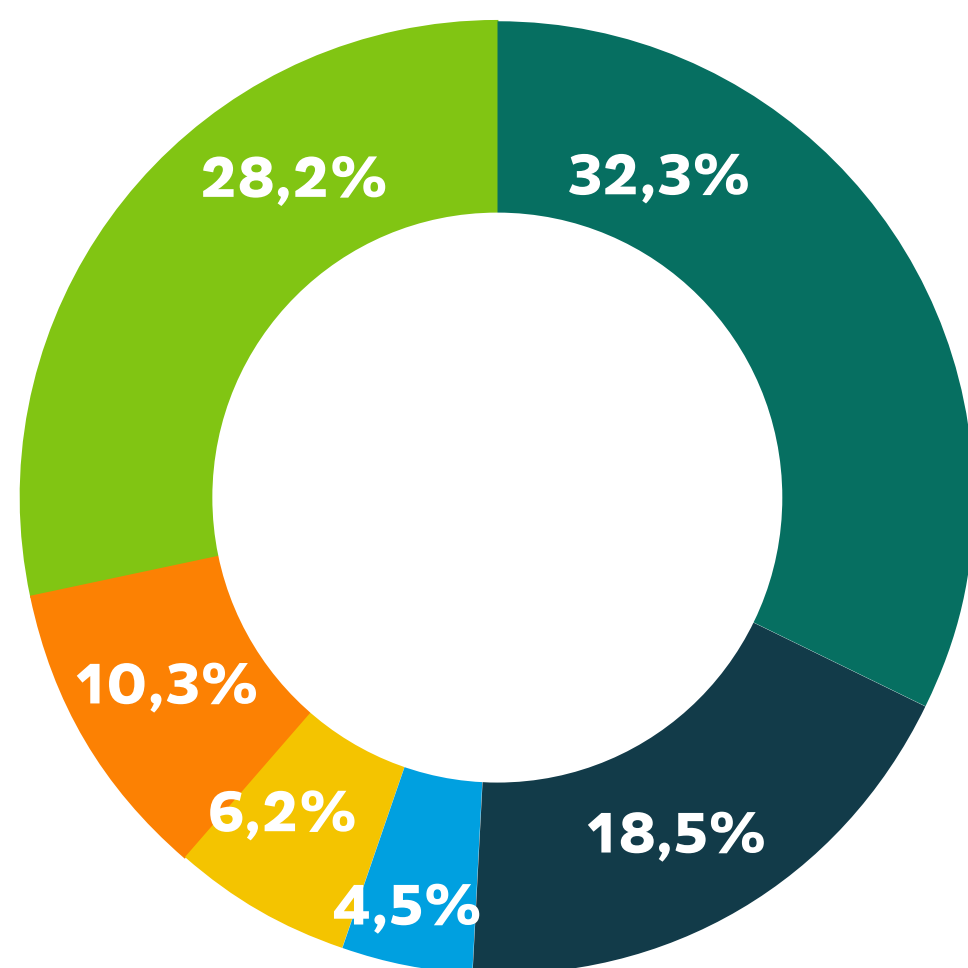
En línea con nuestra aspiración de cuidar a la Gente Socya, generamos oportunidades de empleo directo para 294 personas. Adicionalmente, en 2024 contamos con 118 empleos indirectos mediante la prestación de servicios, fortaleciendo nuestro compromiso con el desarrollo y bienestar laboral.



En 2024, la cantidad total de colaboradores se redujo en un 3% respecto a 2023, como resultado de los ajustes en los requerimientos de personal según las necesidades de los proyectos activos durante el año.



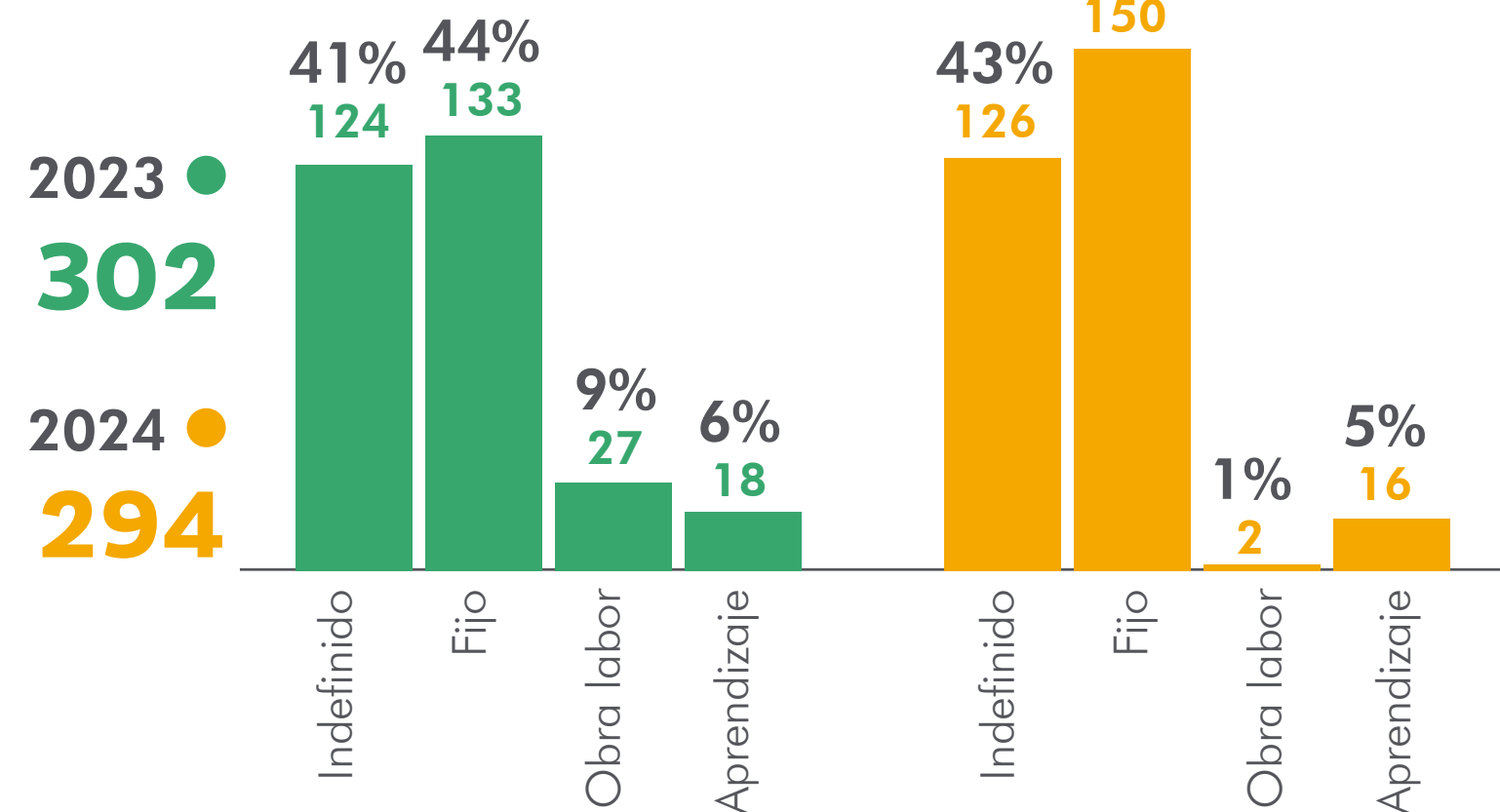
### Porcentaje de colaboradores según su nivel de estudios



- Bachillerato
- Técnica Profesional
- Tecnológica
- Universitaria
- Especialización
- Maestría

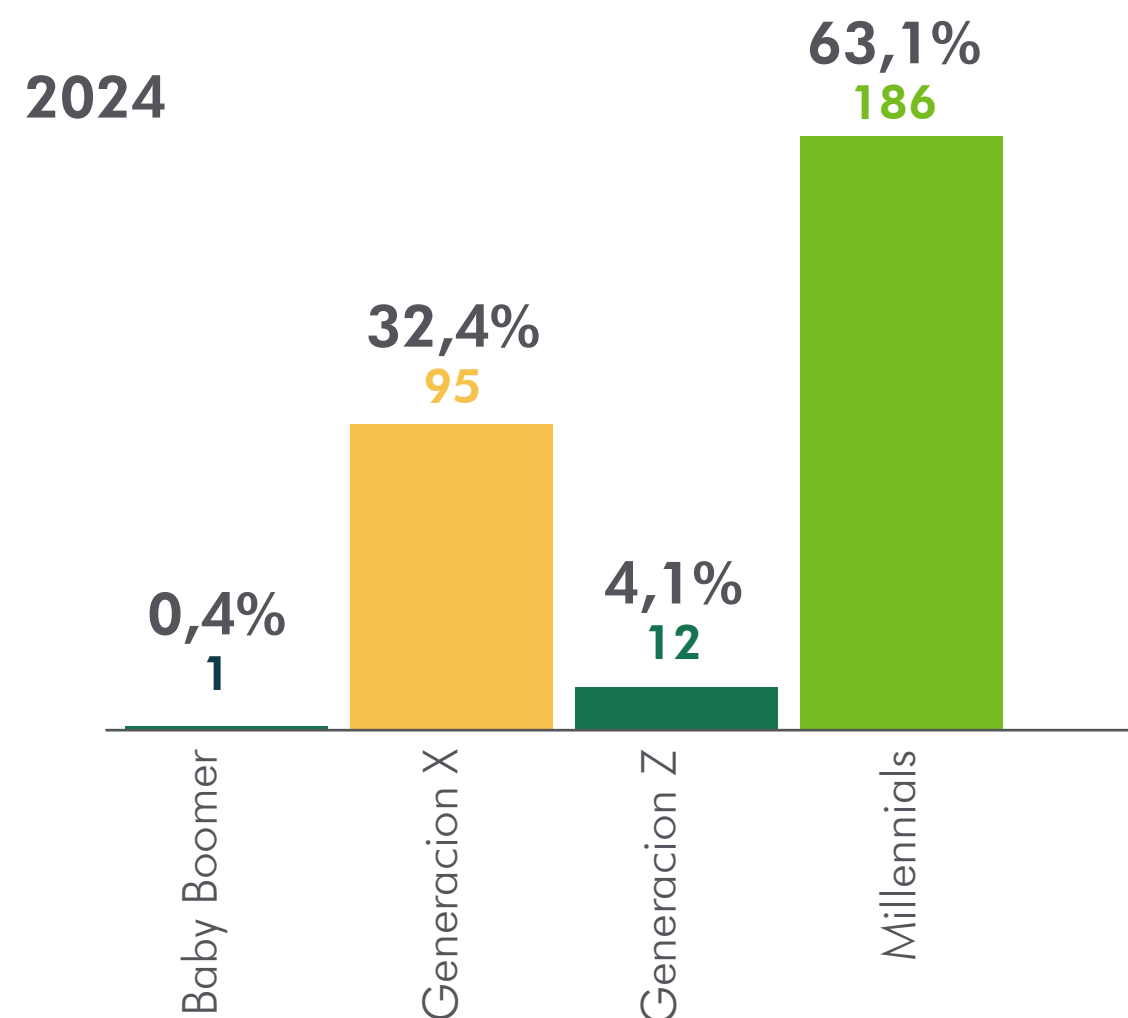
### Cantidad de colaboradores por modalidades de contratación

GRI 405-1



### Nuestro equipo por generaciones

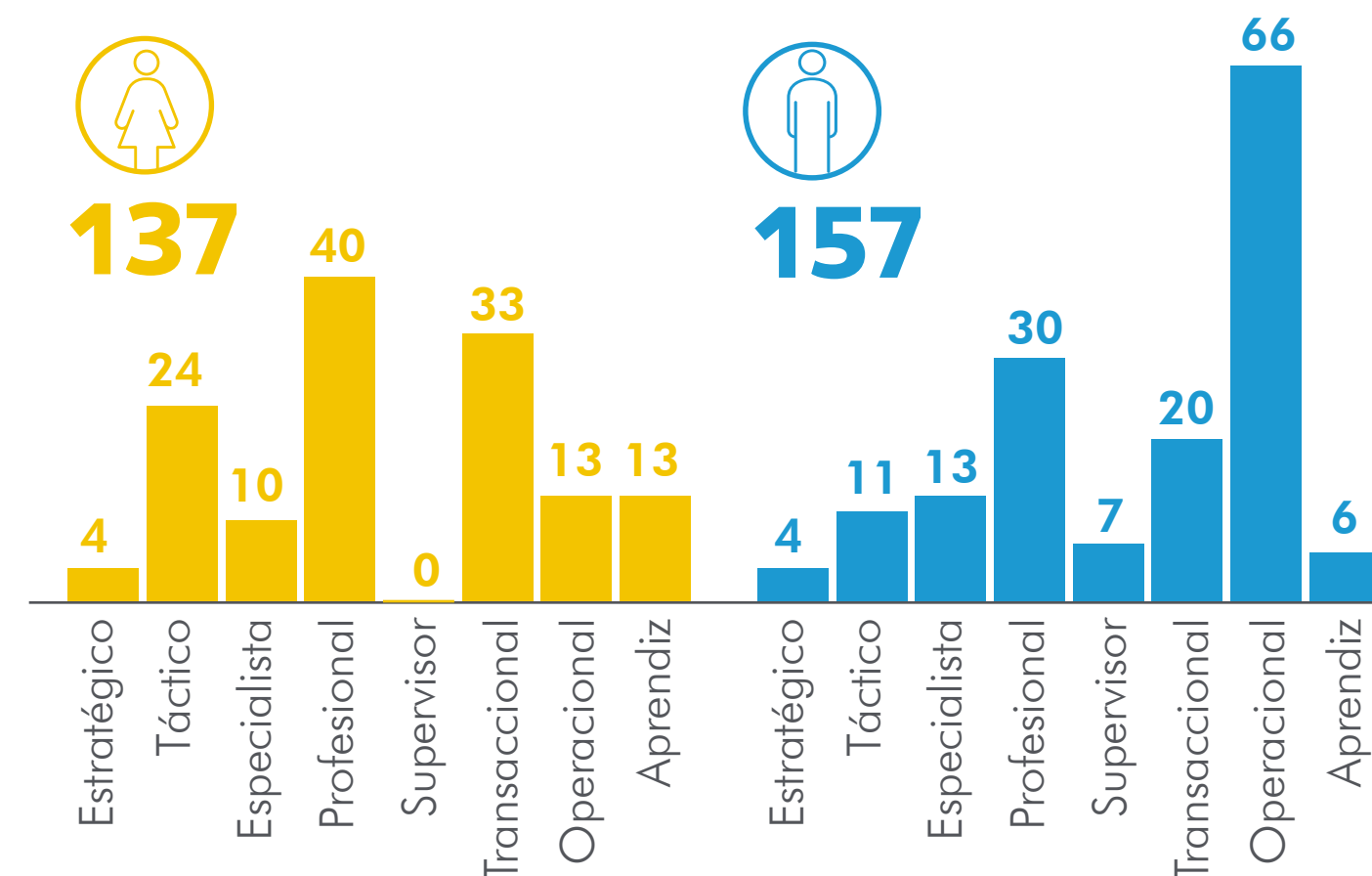
En nuestra Fundación, la diversidad generacional impulsa el logro de objetivos y fortalece nuestra cultura organizacional. Los **Millennials (63,1%)** aportan innovación y visión sostenible; la **Generación Z (4,1%)** ofrece nuevas perspectivas; la **Generación X (32,4%)** contribuye con liderazgo y experiencia; y los **Baby Boomers (0,4%)** enriquecen con su sabiduría estratégica. Esta combinación generacional fortalece nuestra cultura organizacional y fomenta una colaboración intergeneracional que impulsa el desarrollo sostenible de nuestra labor.



### Diversidad de género en roles y funciones

GRI - 405

En Socya, implementamos políticas de reclutamiento y desarrollo basadas en mérito, competencias y habilidades, garantizando igualdad de oportunidades y un entorno inclusivo. Con **137 mujeres y 157 hombres**, nuestra composición por género refleja diversidad, con equilibrio en roles profesionales y de supervisión, predominio femenino en niveles tácticos, transaccionales y entre aprendices, y mayor participación masculina en roles operativos y estratégicos, adaptándose a las necesidades de cada nivel organizacional.



Promovemos la igualdad de género como un principio fundamental. Creemos que el talento y la capacidad trascienden cualquier distinción. Actualmente las mujeres desempeñan un papel destacado en posiciones estratégicas y de liderazgo.

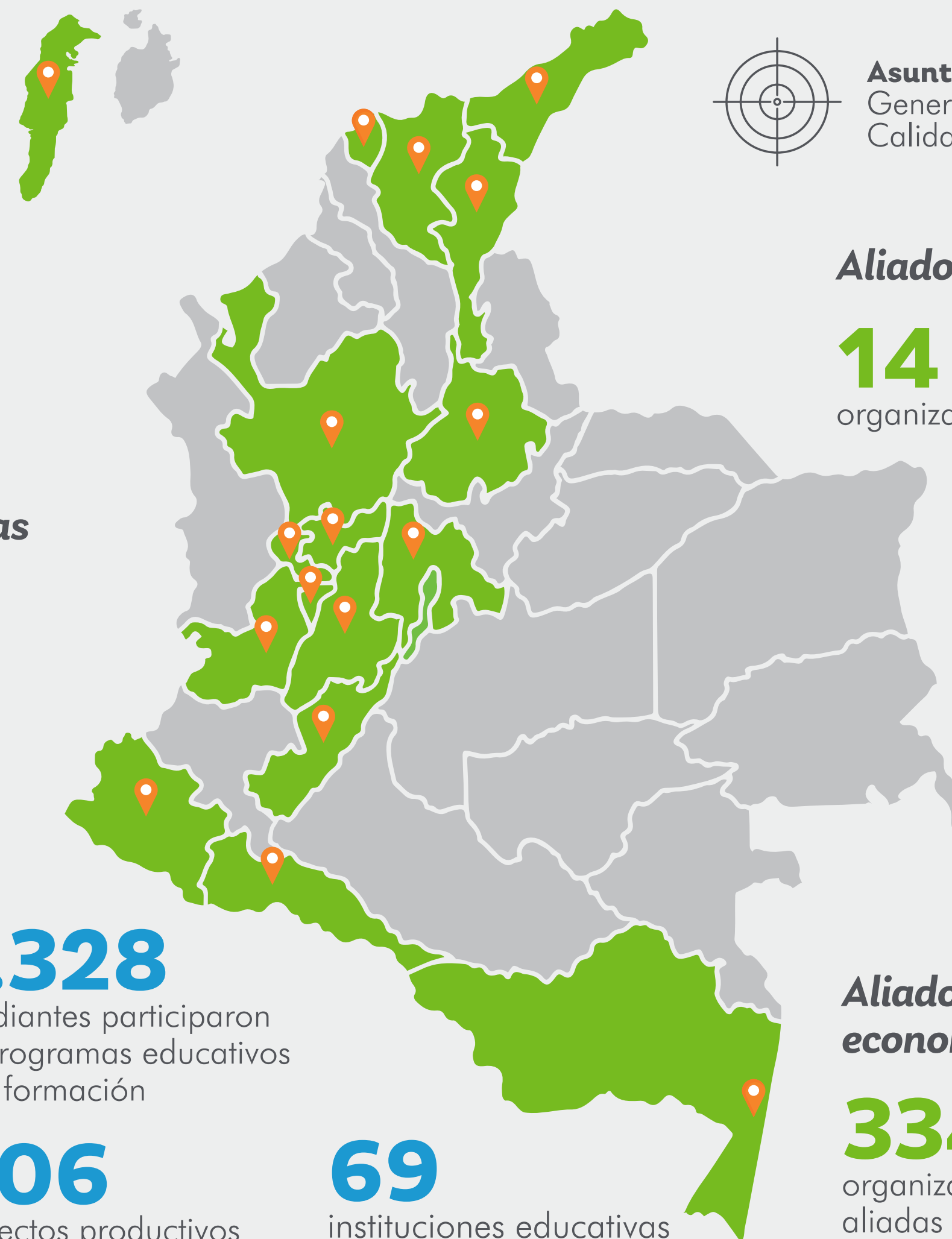


### 1.5.3. Nuestros aliados y su impacto en territorios, sectores y comunidades

#### Principales aliados por sectores



**Asunto material:**  
Generación de alianzas  
Calidad de vida de las comunidades



#### Aliados en el coworking

**14**  
organizaciones

**19**  
departamentos

**295**  
municipios

**50**  
proyectos socioambientales

#### Comunidades atendidas en el 2024

**4.869**  
familias beneficiadas a través de nuestras iniciativas de desarrollo sostenible

**752**  
comunidades acompañadas en procesos de fortalecimiento social y ambiental

**182**  
juntas de acción comunal respaldadas para impulsar el desarrollo local

**1.328**  
estudiantes participaron en programas educativos y de formación

**406**  
proyectos productivos fortalecidos para mejorar la economía local

**69**  
instituciones educativas apoyadas en la mejora de infraestructura o calidad educativa

#### Aliados en 2024 en economía circular:

**334**  
organizaciones aliadas acompañadas

**25**  
organizaciones gestoras

**18**  
organizaciones transformadoras



## 1.5.4. Nuestra cadena de suministro

### GRI 2-6

Nuestra **Política de Compras de Bienes y Servicios** establece lineamientos claros para el relacionamiento e interacción con proveedores en la cadena de suministro. Esta política se rige por nuestro **Manual de Buen Gobierno y Proceder Ético**, garantizando un marco de transparencia en todas nuestras interacciones comerciales.

A través de la caracterización de nuestra cadena de suministro, buscamos una selección de proveedores que sea objetiva y transparente. Este proceso permite identificar y evaluar detalladamente sus capacidades, desempeño y prácticas éticas, asegurando condiciones óptimas tanto para la Fundación como para nuestros aliados. Este enfoque proactivo fomenta la creación de valor compartido, fortaleciendo relaciones comerciales y promoviendo un entorno sostenible y equitativo.

[Conoce aquí](#)



**Nuestra Política de Compras de Bienes y Servicios**

**\$19.324 millones**

Valor compras y pagos a proveedores en el año.  
\$20.079 millones en el 2023

Con nuestros proveedores hacemos presencia en

**90 municipios** de Colombia

**99%\***

de nuestros proveedores son nacionales, reflejando nuestro compromiso con las compras locales. Estos proveedores suministran bienes y servicios esenciales para nuestras operaciones, consolidando nuestro impacto positivo en la economía local.

**615**

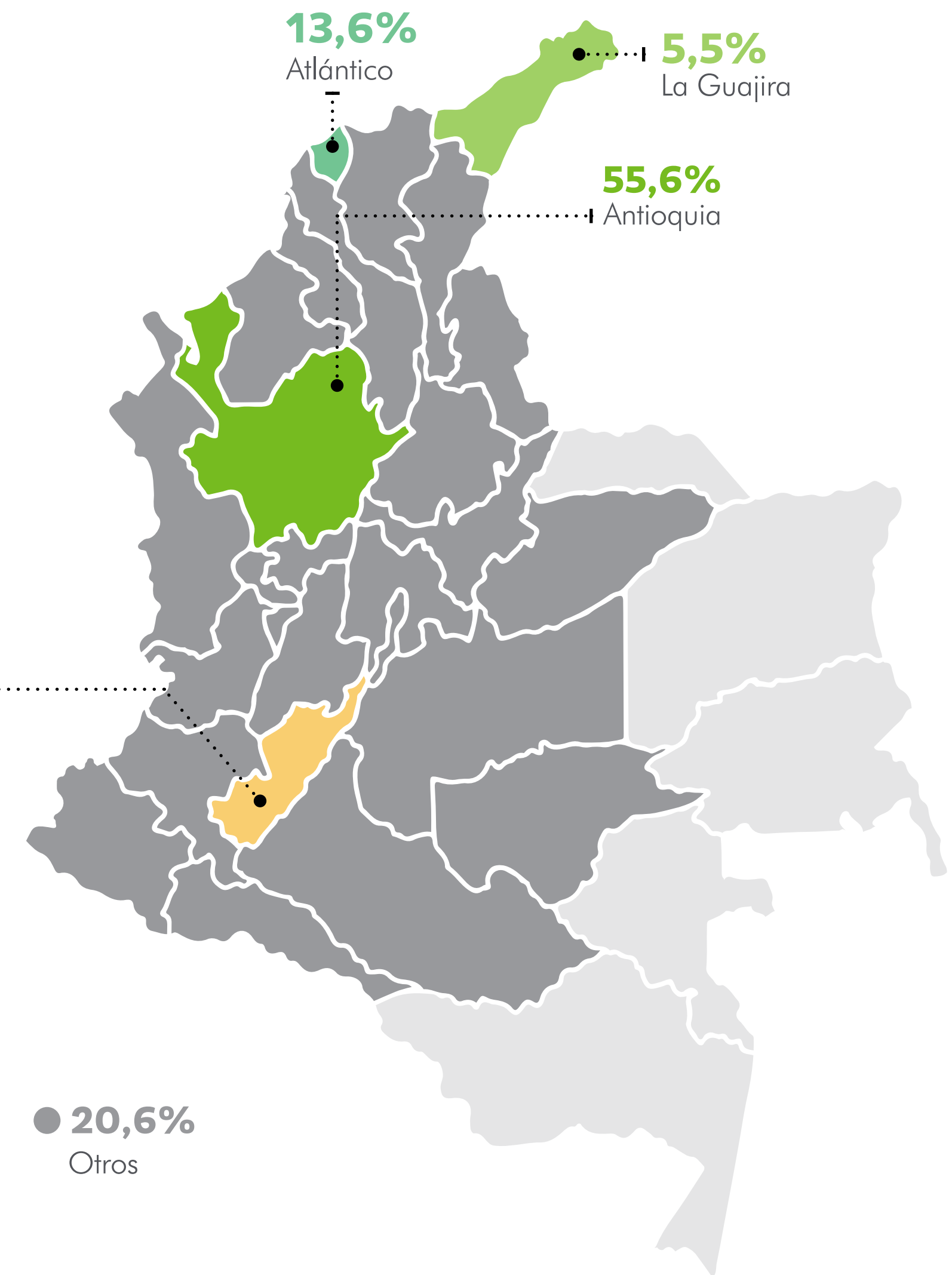
proveedores respaldaron nuestra cadena de suministro.

Se realizaron

**6.325**

compras a proveedores locales.

(\* El 1% del total de proveedores restante corresponden a compras internacionales por pago de licencias y tiquetes aéreos.)



## 1.6. Coworking Socya

### Un espacio que fomenta la colaboración y la innovación

Este espacio se presenta como una plataforma innovadora, dinámica y flexible, diseñada para profesionales, emprendedores y empresas. Con 321 puestos de trabajo fijos, 9 salas de reuniones totalmente equipadas y 2 auditorios multifuncionales, ofrece la infraestructura ideal para realizar actividades laborales, reuniones y eventos de manera eficiente y productiva.

El diseño del Coworking está orientado a estimular la creatividad y fomentar el intercambio de ideas, convirtiéndolo en un espacio colaborativo que se adapta a las necesidades cambiantes del entorno laboral actual.

Contamos con 540 m<sup>2</sup> de jardines que, además de fijar 1,1 toneladas de dióxido de carbono anualmente, promueven la biodiversidad con más de 11 especies de plantas y diversos polinizadores, mejorando la calidad del aire en la zona.

Además, el espacio incluye áreas complementarias que enriquecen la experiencia de los usuarios, como un gimnasio, una sala de innovación, un espacio antiestrés, una sala de lactancia, una sala de enfermería, cabinas de concentración y diversas zonas de esparcimiento. Este lugar también es amigable con los niños, las mascotas y promueve la movilidad sostenible.

**321**

puestos de trabajo fijos

**9**

salas de reuniones totalmente equipadas

**2**

auditorios multifuncionales

[Conoce aquí](#)



**Los espacios del Coworking**



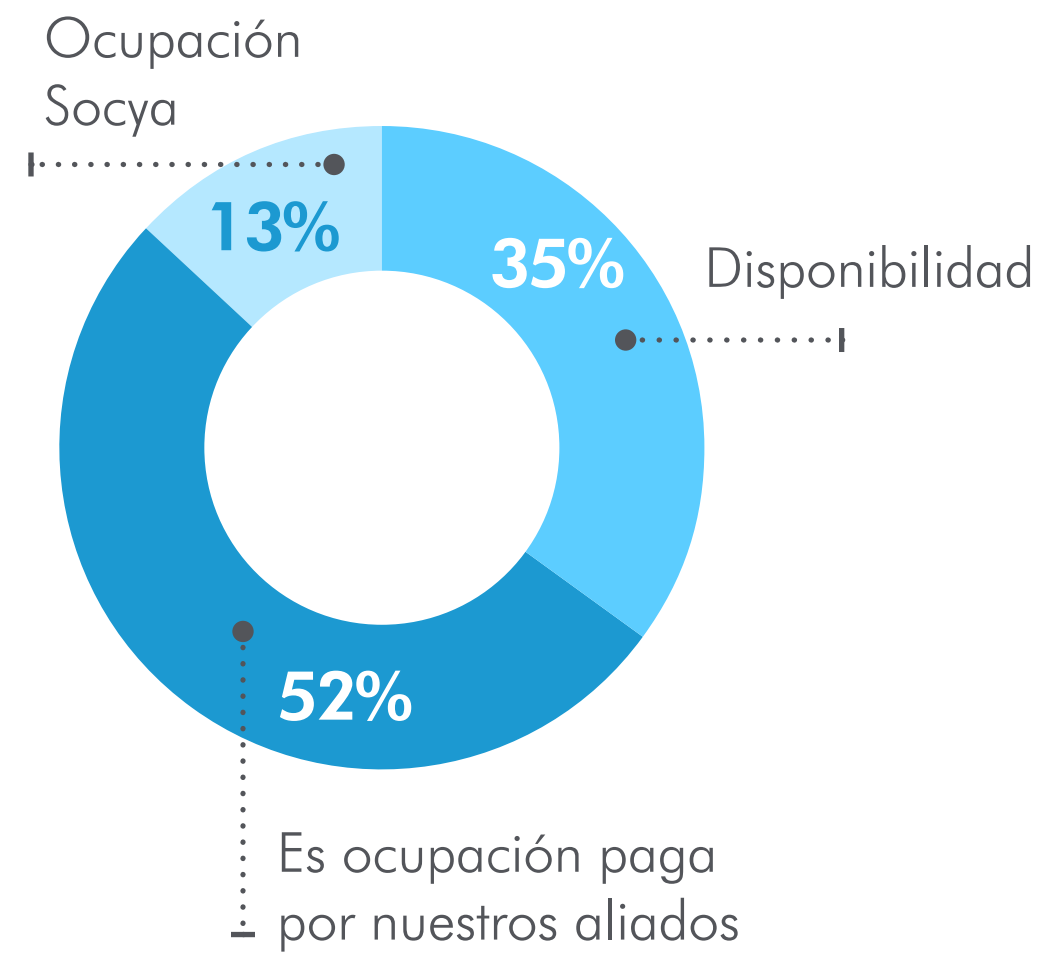
### 1.6.1. Aliados 2024



**Pablo Castellanos Ramelli**  
Co fundador  
Director Legal  
BATx

"Emprender proyectos de impacto social en conjunto con Socya nos ha permitido incrementar nuestro alcance en las comunidades. Hemos aprendido trabajando al lado del personal de Socya y en conjunto hemos logrado beneficiar poblaciones a las que no habríamos podido llegar de manera independiente. Además, Socya nos ha apoyado para fortalecer nuestras capacidades y acelerar nuestro crecimiento".

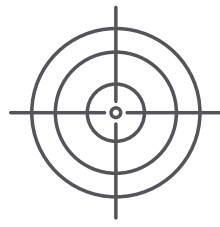
### 1.6.2. Gestión en cifras de nuestro Coworking en 2024



**14**  
aliados que usaron nuestros servicios.  
(Entre fijos y aleatorios)

**\$3.159 millones**  
de ingreso operacionales en el 2024.  
Cumplimiento del 101 % de la





**Asunto material:**  
Acción climática

### 1.6.3. Impacto ambiental del Coworking



**Consumo de agua**  
**GRI 303-5**

**Total consumo anual: 4.823 m<sup>3</sup>**

En 2024, el consumo total de agua en la Fundación Socya fue de **4.823 m<sup>3</sup>**, lo que representa un incremento del **5%** respecto a los **4.584 m<sup>3</sup>** del año anterior. Este aumento está relacionado principalmente con el regreso de más personas a la modalidad presencial, lo que ha generado una mayor demanda de agua en las instalaciones. De este total, el **93%** corresponde a agua potable suministrada por EPM, y el **7%** proviene de aguas lluvias recolectadas, destacando nuestro compromiso con la sostenibilidad.

Desde 2011, hemos implementado un sistema de captación, tratamiento y aprovechamiento de agua lluvia para abastecer los sistemas de riego, unidades sanitarias y actividades de limpieza. En 2024, este sistema representó un incremento del **2,2%** en el consumo de agua lluvia en comparación con 2023, fortaleciendo nuestras prácticas de eficiencia hídrica.



**Consumo de energía**  
**GRI 302-1**

**Total consumo anual: 257.531 kWh**

Para el año 2024, se presenta un incremento del **8%** en el consumo de electricidad de EPM con relación al 2023, principalmente ocasionado por el aumento de la operación presencial en varias áreas de Socya. Además, el consumo energético también se vio influenciado por las actividades operativas de nuestros aliados en la bodega Etapa 3, como Chak, Hakuna, Energía Vectorial y Batx, quienes incrementaron su uso de energía para llevar a cabo sus operaciones. Este aumento refleja tanto el regreso a la presencialidad como la intensificación de actividades de nuestros aliados en las instalaciones compartidas.


**64%** energía de la red  
**36%** fotovoltaica



Como parte de nuestras iniciativas para optimizar el uso de recursos, lanzamos **la Escuela de economía circular**, una plataforma diseñada para reforzar la sostenibilidad en Socya. Este programa, dirigido a nuestros colaboradores, se desarrolló en seis módulos temáticos con la participación de 52 personas: 1) Cambio climático, 2) Sostenibilidad, adaptación y sistemas regenerativos, 3) Separación adecuada de residuos sólidos, 4) Uso eficiente del agua, 5) Uso eficiente de la energía y movilidad sostenible, y 6) economía circular. A través de esta formación, buscamos fortalecer la conciencia ambiental de nuestro equipo y fomentar prácticas sostenibles que impacten positivamente nuestro entorno y operación diaria.



Somos Socya 

Fundación Socya 

Fundación Socya 



**Tejemos**  
conexiones  
para incidir en el cuidado del  
**ser humano y la naturaleza**

